

De Kroosduiker

In verbinding leren creëren

Protocol Luizenbestrijding



Inhoud

INLEIDING	2
HOOFDSTUK 1 HOOFDLUIS	3
1.1 Achtergrondinformatie	3
1.2 Hoe krijg je hoofdluis?.....	4
1.3 Hoe ontdek je hoofdluis?	4
HOOFDSTUK 2 HOE BEHANDEL JE HOOFDLUIS?	6
2.1 Kammen met de netenkam	6
2.2 Kammen in combinatie met een antihooftluismiddel	7
2.3 Schoonmaken	7
HOOFDSTUK 3 VERANTWOORDELIJKHEDEN EN TAKEN BIJ DE AANPAK VAN LUIZEN..	8
3.1 Ouders.....	8
3.2 School	8
HOOFDSTUK 4 DE OUDERWERKGROEP	9
4.1 Beleid.....	9
4.2 Contactpersoon vanuit school voor de ouderwerkgroep	9
4.3 Ouderwerkgroep	9
HOOFDSTUK 5 CONTROLES OP SCHOOL	10
5.1 Soort controles	10
5.2 Stappenplan voor de controles op school.....	10

INLEIDING

Hoofdluis is op veel (basis)scholen een regelmatig terugkerend probleem en het is moeilijk om er vanaf te komen. Dat komt omdat hoofdluis makkelijk overdraagbaar is. Hoofdluis verspreidt zich razend snel. Hoe eerder u erbij bent, hoe kleiner de kans dat de hoofdluis bij anderen terecht komt. Vaak controleren is dus belangrijk.

Als er hoofdluis heerst, dan is een zorgvuldige aanpak nodig.

Hoofdluis komt vooral bij jonge kinderen voor (tussen 3 en 12 jaar) en vormt met name op de basisscholen een probleem. Noodzakelijk in het bestrijden van hoofdluis is de samenwerking van ouders en school. Ouders hebben de verantwoordelijkheid voor hun kinderen en de school heeft de verantwoordelijkheid voor het leefklimaat op school.

Ervaringen op verschillende scholen in het land hebben geleerd dat er uitstekende resultaten worden bereikt wanneer de ouders op school zelf betrokken worden bij en zorgdragen voor de uitvoering van de hoofdluiscontrole. Door het opzetten van een ouderwerkgroep kan hoofdluis zo vroeg mogelijk worden gesignaleerd en adequaat worden aangepakt.

Dit protocol is gebaseerd op het protocol Luizenbestrijding van de GGD Kennemerland en het advies vanuit de GGD Zaanstreek-Waterland. In dit protocol liggen de afspraken rondom het luizenbestrijdingsbeleid vast.

HOOFDSTUK 1 HOOFDLUIS

1.1 Achtergrondinformatie

Luizen zijn parasieten: ze hebben een ander levend wezen nodig om te leven. De hoofdluis haalt zijn voedsel uit mensenbloed. Elke diersoort en ook de mens heeft zijn eigen luizen. De luis van een hond kan niet overleven op een mens of omgekeerd.

- De luis, die bij de mens voorkomt, varieert in grootte tussen 1 en 3 mm (zo groot als de kop van een lucifer) en is er speciaal op gebouwd om te leven tussen de hoofdharen. De kop van de luis is uitgerust met een zuigapparaatje. Hiermee prikt de luis een paar keer per dag door de hoofdhuid heen om bloed op te zuigen.



- Na het bloed zuigen, krijgt de luis een rodere kleur, normaal is de luis grijsbruin van kleur
- Een luis is een insect en heeft zes poten. Met deze poten kan hij zich aan de haren vastklampen. Bij bijvoorbeeld het schudden van het hoofd, haren kammen of wassen houdt de luis zich hiermee stevig vast
- Een luis leeft ongeveer 4-6 weken. Een luis legt ongeveer 4 tot 8 eieren per dag: dit zijn neten. In een heel 'luizenleven' legt een luis tot ongeveer 250 neten
- Luizen leggen hun neten aan de basis van het haar, dicht op de hoofdhuid. Deze neten zitten vastgekleefd aan de haren. Men vindt ze vooral op de warme, donkere plekken zoals onder de pony, achter de oren, in de nek en soms op de kruin (bijvoorbeeld als het haar opgebonden is in een paardenstaart)
- Neten lijken op zoutkorreltjes. Regelmatig worden neten verward met roos. Het verschil met roos is overduidelijk: roos zit los en neten zitten vastgekleefd aan de haren.
- Na ongeveer 7 dagen komen de neten uit en vervolgens is de jonge luis na 7 tot 10 dagen alweer in staat om zelf eieren te leggen
- We spreken van een verse neet, als de neet zich dicht op de hoofdhuid bevindt. Als de neet zich 2½ cm of verder van de hoofdhuid bevindt, dan is dat een oude neet. Het gevaar van besmetting is dan verdwenen. Let op: als lang haar opgebonden is geweest, kunnen neten ook wat verder van de hoofdhuid af zitten
- Neten kunnen buiten de hoofdhuid maximaal 6 dagen overleven. Dit betekent dat een haar met een neet eraan vast, bijv. in een kam of op kleding, na een paar dagen gewoon uit kan komen en de luis op zoek gaat naar een nieuwe gastheer

Hoofdluizen dragen geen ziekten over. Door krabben kunnen wel korstjes op de hoofdhuid ontstaan. Hierbij kunnen infecties optreden die zorgen voor jeuk. Over het algemeen is het hebben van hoofdluis niet ernstig. Wel is het belangrijk hoofdluis te behandelen. Want als u te lang wacht met behandelen, breiden de luizen zich uit en bestaat de kans dat de luizen ook op anderen worden overgedragen. Hoofdluis gaat niet vanzelf weg, behandeling is dus noodzakelijk!

1.2 Hoe krijg je hoofdluis?

Luizen kunnen niet vliegen of springen. Het zijn 'overlopers'. Als kinderen tijdens het spelen met de hoofden dicht bij elkaar komen, kruipen de luizen gemakkelijk over van het ene hoofd op het andere. Vooral onder omstandigheden waar veel mensen dicht bij elkaar verblijven, bijvoorbeeld bij logeerpartijtjes, op school en op de sportclub, wordt hoofdluis gemakkelijk verspreid. Iedereen kan hoofdluis krijgen. Ze komen voor op gewassen haar, maar ook op ongewassen haar. Omdat kinderen meer bij elkaar in de buurt komen, bijvoorbeeld bij het spelen, komt hoofdluis bij hen wel vaker voor dan bij volwassenen. Binnen het gezin en op school krijgt hoofdluis veel kans om over te lopen.

1.3 Hoe ontdek je hoofdluis?

Kort na de besmetting met hoofdluis, merkt u nog helemaal niets. Meestal ontstaan pas klachten bij de aanwezigheid van meerdere luizen. Jeuk is de belangrijkste klacht bij hoofdluis. Dit kan ontstaan één tot twee weken na de besmetting.

Om vroegtijdig hoofdluis te ontdekken is regelmatige controle van de kinderen belangrijk, zowel thuis als op school.

- Thuis: ouders moeten hun kinderen regelmatig controleren met behulp van een luizenkam
- School: alle leerlingen na elke schoolvakantie of na een melding van hoofdluis door de ouderwerkgroep laten controleren

Hoe ontdek je hoofdluis bij iemand?

- Door te kijken tussen de haren of er luizen of neten te zien zijn. Ze zijn vooral te vinden in de nek, achter de oren en in de pony. Als u geen luizen ziet, maar wel grijswitte puntjes, kan het toch om hoofdluis gaan. Die puntjes kunnen neten zijn
- Het haar kammen met een luizenkam. Kam boven een vel wit papier. De luizen vallen dan op het papier.

Wanneer heeft een kind hoofdluis?

- Als u levende hoofdluizen ziet op het hoofd.
- Als er door kammen levende luizen worden gevonden.
- Als de neten maximaal 1 cm. van de hoofdhuid zijn verwijderd

Wanneer heeft een kind geen hoofdluis?

- Als u geen levende luizen vindt
- Als de neten verder dan 1 cm van de hoofdhuid zijn verwijderd

Het herkennen van een hoofdluisbesmetting kan lastig zijn. Zorg in ieder geval voor een goede verlichting. Het is moeilijk onderscheid te maken tussen neten die nog een larve bevatten of neten die al leeg zijn. Lege neten groeien met het haar mee, dus hoe verder de neet van de hoofdhuid af is, hoe langer geleden deze is gelegd. Neten die verder dan 1 cm. van de hoofdhuid zitten, bevatten geen luis meer.

Soms klagen kinderen over jeuk op de hoofdhuid of ze krabben geregeld. Dan is het goed om eens extra te controleren. Hoofdluis gaat echter niet altijd samen met jeuk.

Wat te doen bij het ontdekken van (levende) hoofdluis?

Als er hoofdluis is ontdekt, dan moet er actie worden ondernomen:

- Ouders moeten dit zo spoedig mogelijk melden aan de school
- School moet de andere ouders melden dat er hoofdluis heerst op school
- Het besmette kind behandelen door middel van de uitkammethode
- Thuis alle gezinsleden te controleren
- Na behandeling de kinderen elke dag thuis controleren, totdat het kind luisvrij is

HOOFDSTUK 2 HOE BEHANDEL JE HOOFDLUIS?

Als hoofdluis is gevonden zijn er twee manieren om hoofdluis te behandelen:

- 2.1 kammen met de netenkam
- 2.2 kammen in combinatie met een antihooftluismiddel

2.1 Kammen met de netenkam

Kam gedurende 14 dagen elke dag het haar met een fijntandige metalen kam in combinatie met crèmespoeling.

Welke kam moet u gebruiken:

De metalen netenkam verwijdert neten en luizen. Het is een fijne metalen kam die de neten van het haar loshaalt. Een metalen netenkam met lange tanden werkt prettiger bij dik en of krullend haar; u kunt dan beter bij de hoofdhuid komen.

Eventueel kunt u een gaasje op de netenkam prikken, de neten en kluisen blijven dan in het gaasje hangen.

De plastic luizenkam is een plastic kammetje met dicht op elkaar staande tanden. Hij is geschikt om levende luizen op te sporen.

U gaat als volgt te werk:

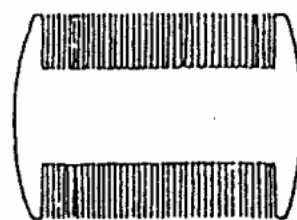
- Maak het haar door en door nat. Verdeel crèmespoeling door het haar
- Bescherm de ogen met een washandje en kam dan eerst met een gewone kam de klitten uit het haar
- Houd het hoofd voorover boven een wasbak of een stuk wit papier. Pak de fijntandige stalen kam en kam het haar van achter naar voren, tegen de hoofdhuid aan; start bij het ene oor en schuif plukje voor plukje, na elke kambeweging op naar het andere oor. Vastgeplakte neten kunt u eventueel losweken door te deppen met azijn
- Veeg tijdens de kambeurt de kam regelmatig af aan een papieren servet of zakdoek. Spoel gevonden luizen door de wc of wasbak
- Spoel de crèmespoeling uit
- Na gebruik de kam reinigen door deze 1 minuut uit te koken

De metalen netenkam moet niet verward worden met de plastic luizenkam. De functie van deze kammen is verschillend:

- de plastic luizenkam/ stofkam kan alléén hoofdluizen verwijderen.
- de metalen netenkam= behandelkam kan zowel hoofdluizen als neten verwijderen, mits heel precies gekamd wordt gedurende twee weken.



Metalen netenkam= behandel kam



plastic stofkam
= opspoor kam

2.2 Kammen in combinatie met een antihoofdluismiddel

Werkwijze:

- Gebruik het antihoofdluismiddel volgens de bijsluiter, herhaal dit na 7 dagen
- Kam dagelijks gedurende 14 dagen het haar met een metalen netenkam, zie de informatie hierboven onder 2.1

Let op: de antihoofdluismiddelen moeten allemaal gecombineerd worden met de uitkammethode: twee weken het haar dagelijks doorkammen met een netenkam.

In de vorm van shampoos, sprays, crèmes en lotions zijn verschillende producten verkrijgbaar. Het verschil heeft vooral te maken met de werkzame stof die erin zit. Op dit moment biedt geen enkel middel 100% garantie.

Wilt u een antihoofdluismiddel gebruiken, kies dan in ieder geval voor een geregistreerd product. Dit wil zeggen dat het College te beoordeling van Geneesmiddelen het middel beoordeeld heeft en werkzaam en voldoende veilig vindt. In Nederland zijn meerdere middelen geregistreerd.

2.3 Schoonmaken

In maart 2011 is de richtlijn luizenbestrijding aangepast: maatregelen zoals het wassen van beddengoed, knuffels, jassen en het stofzuigen van de auto zijn niet meer nodig omdat overdracht via beddengoed e.d. nooit wetenschappelijk is aangetoond. Ook het gebruik van luizenzakken en luizencapes wordt niet meer actief geadviseerd. De nadruk ligt in het nieuwe advies op kammen, kammen en kammen! Dat is de enige manier om de luizen écht weg te krijgen.

HOOFDSTUK 3 VERANTWOORDELIJKHEDEN EN TAKEN BIJ DE AANPAK VAN LUIZEN

Hoofdluis is op veel basisscholen een regelmatig terugkerend probleem en het is moeilijk om er vanaf te komen. Dat komt omdat hoofdluis erg besmettelijk is. Hoofdluis verspreidt zich razendsnel. Hoe eerder men erbij is, hoe kleiner de kans dat de hoofdluis zich uitbreidt. Vaak controleren is dus belangrijk, zowel thuis als op school.

3.1 Ouders

Ouders zijn de eerst verantwoordelijken voor opvoeding, vorming en verzorging van hun kinderen. Als hoofdluis is geconstateerd bij hun kind moeten andere ouders en de school worden gewaarschuwd. Ouders zijn verantwoordelijk voor de behandeling om verdere besmetting te voorkomen. Preventief kunnen ouders bijvoorbeeld wekelijks het haar van hun kinderen controleren op hoofdluis of neten.

3.2 School

De school is verantwoordelijk voor de hygiëne en het leefklimaat op school. Ook het nemen van maatregelen ter voorkoming van hoofdluis en het voorkomen van verspreiding van hoofdluis hoort hierbij.

Het advies van de GGD aan scholen is: een periodieke luizencontrole door een ouderwerkgroep en een juiste aanpak bij constatering van hoofdluis.

- School moet ouders van de juiste informatie over hoofdluisbehandeling kunnen voorzien
- School kan een ouderwerkgroep opzetten
- School kan het beleid ten aanzien van hoofdluis opnemen in het schoolreglement

In het geval er bij een leerling luizen zijn geconstateerd, zal school contact opnemen met de ouders over de mogelijke vervolgstappen, zoals ophalen en behandeling. Ook zal de leerkracht van de leerling de andere ouders informeren dat er hoofdluis in de klas is middels de schoolpraatapp.

HOOFDSTUK 4 DE OUDERWERKGROEP

4.1 Beleid

- De directie en de ouderraad of medezeggenschapsraad onderschrijven het opzetten van een ouderwerkgroep
- In overleg met de directie stelt de ouderraad of medezeggenschapsraad ouders op de hoogte van de nieuw gekozen werkwijze.
- Indien ouders bezwaar willen maken tegen het beleid, dan kunnen zij hiervoor binnen beperkte tijd terecht bij de directeur van de school. Hierover en over het hoofdluisbeleid op school wordt informatie opgenomen in de schoolgids.
- Ouders kunnen zichzelf aanmelden voor de werkgroep, anders wordt er een oproep via de schoolpraatapp gedaan
- Het aantal ouders van de werkgroep dient minimaal uit zes te bestaan

4.2 Contactpersoon vanuit school voor de ouderwerkgroep

Op school wordt een medewerker als contactpersoon aangesteld. Deze contactpersoon is het aanspreekpunt van de ouderwerkgroep werkgroep naar school toe. Op De Kroosduiker is dit mevrouw M. v/d Bergh (administratie).

Taken contactpersoon vanuit school:

De coördinator van school is ervoor verantwoordelijk dat:

- De werving voor ouders voor de werkgroep geregeld wordt
- Het team op de hoogte is van de op handen zijnde controle
- De werkgroep goed geïnstrueerd van start gaat d.m.v. een startbijeenkomst
- De werkgroep duidelijke leerlingenlijsten krijgt
- Er ruimte en materiaal beschikbaar is voor de controles (leerlingenlijsten, pen, luizenkammen, plastic handschoenen, desinfecterende handgel, gaasjes, flesje alcohol 70%)
- Minimaal éénmaal per jaar met de werkgroep geëvalueerd wordt

4.3 Ouderwerkgroep

De ouders van de ouderwerkgroep dienen:

- de kinderen na elke vakantie te controleren op de aanwezigheid van neten/luizen
- bij tussentijdse meldingen te controleren
- om te kunnen gaan met de privacy van kinderen en hun ouders
- de leerkracht in te lichten als er neten/luizen geconstateerd worden, zodat de leerkracht contact kan leggen met de desbetreffende ouder/verzorger

HOOFDSTUK 5 CONTROLES OP SCHOOL

5.1 Soort controles

Er zijn verschillende soorten controles. In dit hoofdstuk worden ze beschreven.

- Standaard controles
- Controle bij tussentijdse melding (%)
- Her controle wanneer hoofdluis in een klas aangetroffen is

Tijdstip van de (her)controle

Standaardcontrole

De standaardcontroles worden na elke schoolvakantie uitgevoerd. Bij een standaardcontrole worden alle groepen van de hele school gecontroleerd.

Controle bij tussentijdse meldingen

Als er een melding van hoofdluis is in een groep, wordt de groep van de desbetreffende leerling gecontroleerd.

Her controle

De her controle vindt plaats ca. 2 weken na de eerste controle. Op deze manier krijgen ouders de gelegenheid hun kind goed te behandelen. De her controle wordt uitgevoerd in die groep waar bij de eerste controle hoofdluis is geconstateerd.

De controle

De werkgroep controleert de kinderen op de aanwezigheid van neten/luizen. Het is van belang dat leden van de werkgroep onderscheid kunnen maken tussen verse neten en oude/behandelde neten. We spreken van een oude neet als deze zich 2,5 cm of verder van de hoofdhuid bevindt. Tijdens de controle wordt er vooral gecheckt onder de pony, achter de oren, in de nek en op de kruin, de plekken waar luizen zich voornamelijk bevinden.

5.2 Stappenplan voor de controles op school

1. De contactpersoon van de school of de directie stelt de ouders middels een nieuwsbericht op de hoogte van het beleidsplan
2. De contactpersoon van school stelt de teamleden op de hoogte. Iedere leerkracht bereidt de groep voor op de controles. Het is belangrijk dat de leerkracht duidelijk maakt dat ieder kind hoofdluis kan hebben en dat dit niet te maken heeft met het wel of niet schoon zijn op jezelf. Er wordt aan de kinderen niet verteld of ze wel of geen hoofdluis hebben. Als er hoofdluis gevonden wordt, worden de ouders hiervan op de hoogte gesteld.
3. In overleg met de contactpersoon wordt afgesproken waar de controle per groep plaatsvindt. Let hierbij op goede verlichting.
4. Als eerste wordt (in overleg) de leerkracht gecontroleerd, dit kan in de groep gebeuren. Zo kunnen kinderen zien hoe dat gaat. Het controleren van de leerkracht kan taboedoorbrekend werken. Bovendien heeft de leerkracht een potentieel besmettingsrisico.
5. Neem uit de klas kinderen mee naar de plaats van de controle. Houd hierbij de volgorde van de leerlingenlijsten aan.
6. Controleer op de volgende plaatsen:
 - de haren achter de oren,

- de kruin,
- de haren in de nek,
- de haren onder de pony.

Til de haren op bovengenoemde plaatsen op (eventueel met behulp van een luizenkam).

7. Stuur het kind terug naar de klas zonder het resultaat te benoemen. Het zojuist gecontroleerde kind roept het volgende kind van de leerlingenlijst.
8. Mochten er neten/luizen aangetroffen worden, dan wordt dit genoteerd op de leerlingenlijst
9. Na iedere controle (dus na ieder kind) wordt de stofkam gedesinfecteerd met een gaasje gedrenkt in alcohol 70 % en wordt de luizenkam geïnspecteerd op eventuele aanwezigheid van hoofdluis. Ook de handen worden gedesinfecteerd.
10. Als de gehele klas gecontroleerd is, worden de bevindingen overgedragen aan de leerkracht, deze neemt eventueel contact op met ouders indien er neten/luizen zijn aangetroffen
11. Aan het eind van de controles komt de werkgroep bijeen. De coördinator bekijkt aan de hand van de leerlingenlijsten in welke klas er een her controle nodig is en wanneer die plaatsvindt. De datum van her controle wordt doorgegeven aan de contactpersoon van school. De contactpersoon stelt de teamleden op de hoogte.
12. Na de controle van de kinderen dient het materiaal huishoudelijk gereinigd te worden.